

УДК 159.942

DOI 10.36919/EUPSJO.1.2024.63-69

М. В. Максимов,*доктор психологічних наук, професор,
професор кафедри практичної психології
та соціальних технологій,**ПВНЗ «Європейський університет»**email: mykola.maksymov@e-u.edu.ua***ORCID ID 0000-0003-2236-0915**

ЗВ'ЯЗОК МУЗИЧНОГО ПРОСТОРУ ЗІ СТУПЕНЕМ ГАРМОНІЙНОСТІ ОСОБИСТОСТІ ЛЮДИНИ

У статті розглянуто проблему зв'язку музичного простору та ступеня гармонійності особистості людини. Показано, що чинником формування особистості є афекти, які викликає, зокрема, й мистецтво та переживає людина з усією реальністю й силою. Доведено існування зв'язку музичних уподобань людини з гармонійністю особистості, що дає підставу визначити способи формування особистості засобами музичного мистецтва.

Ключові слова: *екологічність, музичний простір, формування особистості людини, гармонійність особистості, мистецтво.*

Постановка проблеми та її актуальність. Звукове оточення людини завжди впливає на формування особистості та її поведінку. Розвиток людства неможливо уявити без постійної уваги до оточуючої палітри звукових, шумових і музичних явищ, які часто впливають на людину більш значуще, ніж візуальні та чуттєві чинники. Мистецтво є особливим способом світосприйняття, який впливає на формування духовності так само, як і виховання, але тільки по-іншому. За самою своєю природою естетичне переживання залишається незрозумілим і прихованим у своїй сутності та протіканні від суб'єкта. Людина ніколи не знає і не розуміє, чому їй сподобався певний мистецький твір. Усе, що висловлюють для пояснення його впливу, є лише припущенням, раціоналізацією несвідомих процесів.

Існування прямого, директивного доступу до психіки людини через слухове сприйняття доводять дослідження [1]. У ході наукового аналізу будь-який витвір мистецтва розглядається психологом як система подразників, свідомо й упереджено організованих з таким розрахунком, щоб викликати естетичну реакцію. Водночас, аналізуючи структуру подразників, потрібно відтворити структуру реакції людини на вплив музики, танцю, вірша тощо. Отже, без спеціального психологічного дослідження неможливо зрозуміти, які закони керують почуттями в художньому творі.

Висвітлення в зазначеному контексті ролі музичного дискурсу має виходити з того, що поглиблення субкультурної диференціації сучасного суспільства призводить до розшарування населення відповідно до джерел музичної інформації.

Із стародавніх часів музика використовувалась як засіб впливу на психічний стан людини. У музиці було знайдено універсальні прийоми впливу на людину. Наприклад, військові марші чи гімни завжди викликають духовне піднесення, бадьорість. У цих музичних жанрах завжди використовують такі музичні прийоми, як пунктирний ритм, циклічність, мажорний лад, «висхідну» кварту. Отже, можна припустити, що існують специфічні механізми, які впливають на психіку людини, завдяки чому людина свідомо або несвідомо реагує на музичну тканину.

Вивчаючи музичні уподобання людини, можна скласти уявлення про рівень гармонійності її особистісного розвитку. Музичні інтереси людини становлять одну з ланок її загальної духовної культури, і в цій ланці, як у дзеркалі, може відобразитися з більшою або меншою повнотою вся особа з характерними для неї властивостями особистості.

Аналіз останніх досліджень і публікацій. Сучасні дослідження [2; 3] впливу музичного мистецтва на розвиток особистості доводять те, що, викликаючи протилежно спрямовані афекти, музика затримує моторний вираз емоцій і, зіштовхуючи протилежні імпульси, знищує

афекти змісту, афекти форми, призводячи до вибуху, до розряду нервової енергії. У цьому перетворенні афектів, в їх самозгорянні, у вибуховій реакції, що призводить до розряду тих емоцій, які тут саме були викликані, і полягає катарсис естетичної реакції.

Зазначене вище дає змогу визначити оптимальні умови підтримки психологічної рівноваги людини з оточуючим середовищем. Відбувається це через компенсацію несвідомої установки установкою свідомості. В іншому разі свідомість придушується несвідомими імпульсами, а душа людини насичується конфліктними станами. Деструктивні імпульси, які виникають унаслідок цих станів, у будь-який час можуть вийти з-під контролю і штовхнути людину на аморальні чи кримінальні вчинки. Отже, екологічний музичний простір – це той чинник зовнішнього середовища, що дає змогу гармонізації внутрішнього із зовнішнім, тобто є важливою складовою формування особистості.

Однією з причин виникнення в людини особистісних дисгармоній, що спричиняють відхилення в поведінці та неналежне дотримання соціальних норм, є вплив руйнівного музичного простору. Простір, як і час, – це складова будь-якого художнього твору, зокрема й музичного. Цілком правомірно, що категорія простору займає одне з центральних місць у сучасному науковому знанні. Множинність і різноманітність його проявів і тлумачень у науці ускладнює розуміння цієї категорії в мистецтві. Загальною тенденцією в розкритті просторових властивостей музики європейської професійної традиції є зміна смислового навантаження просторової категорії в кожному з епох, починаючи із середньовіччя до XXI століття включно.

На нашу думку, механізм впливу мистецтва на людину може бути представлений приблизно так: основою естетичної реакції є афекти, які викликаються мистецтвом і переживаються людиною з усією реальністю та силою, але знаходять собі розрядку в тій діяльності фантазії, якої вимагає сприйняття мистецтва. Завдяки цьому затримується та пригнічується зовнішня моторна сторона афекту, й людині починає здаватися, що вона переживає тільки ілюзорні відчуття. На цій єдності почуття та фантазії й засноване будь-яке мистецтво.

З огляду на аналіз літературних джерел бачимо, що висока оцінка й визнання класичної музики як важливого елементу свого духовного багажу виникають у людини як результат певної зрілості його просоціальних установок, обраного стилю життя, обумовленого системою ціннісних орієнтацій особи, які створюють загалом те, що становить «Я-концепцію», яка є уявленням про самого себе як цивілізовану людину.

Негативний вплив відсутності формування адекватного бачення сучасного музичного простору посилюється нагромадженням дисгармонійно-агресивного звукового середовища. Наприклад, звуковий супровід комп'ютерних ігор (мають насильницький зміст) насичений багатьма музично-шумовими ефектами, які провокують звикання до дисонансних сполучень. Такі поєднання насичені динамічно контрастними наголосами, викривленням музичної та людської інтонацій, переключенням з музичної ідеї на штучні ефекти тощо.

Людина реагує на такий супровід по-різному: може відторгати ці впливи й чинити їм опір, наприклад слухати класичну музику після роботи з комп'ютером. Проте частіше молодь занурюється саме в такий музичний простір, що надалі призводить до формування особистісних дисгармоній.

Приклад позитивного впливу музики на стан людини доводить, що музичний простір є важливою складовою формування загальної та музичної культури особистості. На сьогодні експериментальних досліджень, що доводять негативний вплив «токсичної музики», досі немає. Однак проблема виникнення особистісних дисгармоній через негативний вплив дисгармонічного музичного простору потребує вирішення.

Об'єктом дослідження є вивчення ступеня гармонійності особистості та специфіка її стосунків з іншими людьми відповідно до особливостей сприймання нею музики.

Метою статті є виявлення зв'язку музичних уподобань з наявністю особистісних дисгармоній людини та різновидами її стосунків з оточуючими.

Виклад основного матеріалу дослідження. Виходимо з припущення про те, що, залежно від особистісних властивостей, людина віддає перевагу певним патернам музичного дискурсу. Концептуальні підходи до вивчення зв'язку властивостей особистості з особливостями сприймання музики полягали у виявленні основних параметрів музичного сприймання та певних компонентів поведінкових проявів людини, що віддзеркалюють ступінь гармонійності її особистості.

Емпіричне дослідження включало такі компоненти:

1. Вивчення музичних інтересів молоді (відбувалося за допомогою опитування), відповідно до таких параметрів: навчальна успішність; стать; соціальний статус. Під соціальним статусом маємо на увазі місце навчання осіб молодого віку: учні навчальних закладів другого рівня акредитації (ПТУ) та студенти закладів вищої освіти). Вивчався широкий спектр ставлення до музики, насамперед ставлення до музичної класики, народної пісні, авторської пісні, важкого року й дискомузики.

2. Для вивчення особистісних якостей, які свідчать про наявність дисгармоній, були застосовані: метод визначення рівня суб'єктивного контролю [6], метод наративу [4].

3. Для дослідження оцінки соціальних зв'язків, ставлення до значущих та інших людей, що відображає ресурси для отримання ефективної соціальної підтримки, нами була застосована методика «Я, значущі, інші» [6].

Для вивчення зазначених вище параметрів особистості, соціальних зв'язків та типу стосунків з іншими в осіб молодого віку, відповідно до їх музичних уподобань, було проведено поглиблене дослідження з використанням спеціально створених музичних фрагментів.

Спираючись на висновки теоретичної частини дослідження стосовно музичного дискурсу (як конститувальної характеристики особистості), нами було створено 6 музичних фрагментів, які виступали як стимульний матеріал для вивчення особливостей сприймання музики.

Фрагмент № 1 «аморфний» – ритм нестійкий, основною його рисою є текучість, мелодика практично не простежується. Динаміка характерна своєю однорідністю, має невелику гучність. Музика не має чіткої музичної форми. За психологічним змістом ця музика відображає пасивність, байдужість, відмову від цілеспрямованої діяльності. Фрагмент № 2 «драматичний» – ритмічна складова нагадує широкий подих. Чітко й виразно звучить ніжна мелодія, постійне чергування мажоро-мінорних кольорів спонукають слухача емоційно напружуватись і співчувати. Психологічний зміст цієї музики відображає складні душевні переживання людини. Фрагмент № 3 «енергійний» – простий чіткий ритм, що дає імпульс енергії. Мелодія стрімка, постійно прямує до кульмінаційного сходження, а потім починає рух знову знизу до гори. Психологічний зміст: музика, яка спонукає до дії та руху. Фрагмент № 4 «примітивний» – простий мотив, який можна легко й швидко запам'ятати. Має риси розважальної, популярної естрадної музики. Психологічний зміст: музика відображає характер людини, яка має легковажний, спрощений підхід до життя. Фрагмент № 5 «гармонічний» – ритміка проста, мелодика консонантна, врівноважена. Динаміка звучання контрастна та відповідає класичним музичним засобам виразності. Психологічний зміст: витонченість і досконалість гармонії викликає благоговіння перед величчю та красою вічних істин. Фрагмент № 6 «деструктивний» – повторна ритмічна фраза звучить упродовж усього твору без змін. Темп рухливий. Мелодична лінія не має чіткої характеристики. Переважають низькі частоти, що дає ефект збудженості й агресії. Будується на дисонансах, містить «немузичні» звуки (брязання заліза, гуркіт падаючої води або каменів, верещання електропили або звуки інших технічних працюючих приладів) і має надто потужну гучність. Психологічний зміст: імітація руйнівного або хаотичного дійства, що викликає відчуття поглинутості, втрати суб'єктності, бажання бездумно приєднатися до вакханалії.

Після прослуховування кожного фрагмента досліджуваним пропонувалося описати: настрій музики, яку вони почули; які думки в них викликала ця музика; які зорові образи виникли під впливом музики та що хочеться робити, слухаючи певний музичний фрагмент.

Вибірка досліджуваних становила 136 осіб; з них 74 особи – учні навчальних закладів другого рівня акредитації та 62 – особи студенти закладів вищої освіти.

Результати емпіричного дослідження and discussion. Емпіричне дослідження було спрямоване на вивчення зв'язку таких особистісних особливостей, що свідчать про дисгармонійність особистості та виявляються у встановленні нежиттєдайного типу стосунків з оточуючими.

Під час емпіричного дослідження було з'ясовано ставлення до музики різного типу з боку студентів першого курсу закладів вищої освіти четвертого рівня акредитації та учнів четвертого курсу другого рівня акредитації (результати представлені в таблиці 1).

Таблиця 1

Музичний стиль	Соціальний статус		Навчальна успішність (група «А» та група «Б»)			Стать (група «А» та група «Б»)	
	студенти	учні ПТУ	відмінно	добре	неуспіх	чоловіча	жіноча
Класична музика	26,4	8,3	25,7	19,1	5,4	26,9	40,4
Народна пісня	20,6	16,2	21,3	12,2	6,2	10,1	31,5
Авторська пісня	23,8	23,3	15,2	16,5	8,5	16,1	9,8
Дискомузика	20,7	25,4	21,1	26,4	13,2	22,3	12,0
Важкий рок	8,5	26,8	16,7	25,8	66,7	24,6	6,3

Виявилося, що на особливості музичного сприйняття й оцінку музичного твору впливає приналежність слухача до певного соціального статусу, прошарку населення, з відповідною субкультурою. Рівень освіти впливає на характер музичних переваг не менш сильно, ніж наявність або відсутність спеціальної музичної освіти. Так, молоді люди з високим соціальними статусом, тобто такі, що діставали освіту в закладах вищої освіти, в 1,5 раза частіше вказували на позитивні емоції під час сприйняття класичної музики порівняно з тими, хто вчився в закладі другого рівня акредитації. Тут можна зробити висновок як про нормативне споживання культури, так і про вищий духовний розвиток осіб, які навчаються в закладах вищої освіти. Серед останніх, зокрема, 25,1 % грають на фортепіано та інших музичних інструментах.

Щодо важкого року, то негативні оцінки студентів виявляються в два рази більше порівняно з учнями другого рівня акредитації, відповідно, 25,7 % і 11,5 %.

Сприйняття музики виявилось пов'язано й з успішністю в навчанні. Захоплення та задоволення під час сприйняття важкого року відчують 16,7 % осіб, які навчаються на відмінно, 25,8 % – вчаться на добре, 66,7 % – зазнають постійний неуспіх у навчанні. Ніхто з неуспішних учнів і студентів не відчував від творів цього жанру негативних емоцій. Але такі переживання відчули в себе 20 % осіб, які навчаються на відмінно, й 24 %, які вчаться на добре. Зважаючи на це, можна припустити наявність у цьому жанрі особливості компенсаторної функції, що актуалізується під час переживання життєвих труднощів або невдач.

Наступний аналіз результатів показав, що особи, які вчаться на відмінно й на добре, дають у два рази більше позитивних оцінок народній пісні, ніж ті, які зазнають постійний неуспіх у навчанні. Якщо ставлення до дискотузики загалом у всіх опитаних однорідне й позитивне, то до авторської пісні найбільшу кількість позитивних відгуків можна зазначити в студентів, які добре навчаються.

Оцінка музичних жанрів виявилася залежною й від статі. Серед дівчат класика позитивно оцінюється приблизно в 1,5 раза частіше, ніж серед хлопців (40,4 % у дівчат, 26,9 % у хлопців). Зворотна картина спостерігається під час оцінки важкого року. Тут позитивні оцінки хлопців в два рази перевищують аналогічні оцінки дівчат.

З огляду на завдання дослідження для вивчення зв'язку особистісних властивостей, що притаманні зазначеним вище групам досліджуваних з вибором музичних фрагментів, насамперед усю вибірку досліджуваних розподілено лише відповідно до їхніх музичних уподобань: 62 особи, які на перші місця вибирали другий, третій та п'ятий музичні фрагменти – група «А», та 74 особи, які на перші місця вибирали перший, четвертий та шостий музичні фрагменти – група «Б».

Аналіз вибору музичних фрагментів досліджуваними обох груп показав зв'язок між властивостями особистості та музичними уподобаннями. Зокрема, досліджувані, які оцінили позитивно музичний фрагмент № 3 відповідно до результатів методики визначення рівня суб'єктивного контролю, належали до інтерналів (коефіцієнт рангової кореляції Спірмена 0,67), а досліджувані, які оцінили позитивно музичний фрагмент № 1, – до екстерналів (коефіцієнт рангової кореляції Спірмена 0,71), що був розрахований за формулою [8]:

$$r_s = 1 - \frac{6\sum d^2}{N(N^2 - 1)},$$

де d – різниця між рангами за змінними для кожного досліджуваного;

N – кількість досліджуваних.

Отже, особи з екстернальним локусом контролю обирають музичні дискурси, що за своїм психологічним змістом відображають невизначеність, аморфність світосприйняття або його спрощеність, примітивність; особи з інтернальним локусом контролю, навпаки, обирають енергійну, цілеспрямовану музику.

Рівень розвитку рефлексії та ступінь здатності до інтеграції свого життєвого досвіду досліджуваних обох груп виявили за допомогою аналізування їхніх наративів за відповідними маркерами.

Експериментальні дані, представлені на рис. 1, підтверджують, що в студентів групи «А» значно вищою є здатність до інтеграції свого особистого досвіду, ніж у студентів групи «Б».

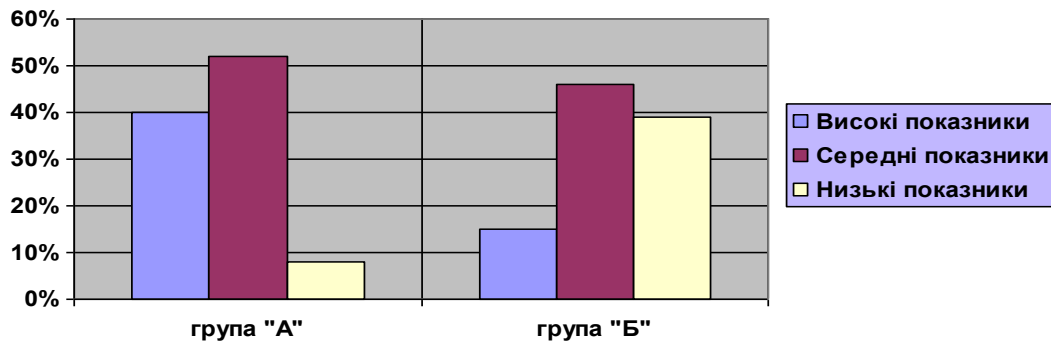


Рисунок 1 – Розподіл досліджуваних відповідно до розвитку рефлексії та ступеня здатності до інтеграції свого життєвого досвіду

Отже, досліджувані групи «Б» мають низький рівень здатності до аналізування подій, що відбувалися в їхньому житті, оцінки своєї ролі в них, своїх можливостей і здібностей та не схильні робити висновки з цього. Достовірність відмінностей підтверджена за критерієм Вілкоксона-Манна-Уїтні ($p < 0,01$).

Так, емпіричне дослідження показало наявність зв'язку між вибором музичних фрагментів, що мають певний психологічний зміст, та особистісними властивостями досліджуваних.

Аналіз вищенаведених даних дає підставу дійти висновку, що студенти, які навчаються в закладах вищої освіти, порівняно з учнями навчальних закладів другого рівня акредитації, володіють більш зрілою в соціальному плані Я-концепцією, і саме цей факт лежить в основі того, що вони дають найвищі оцінки класичній музиці. Але часто це є не стільки заслугою загальноосвітньої школи, в якій усі із досліджуваних молодих людей навчалися, скільки сім'ї, де батьки мають високий освітній і культурний рівень.

Результати дослідження за методикою «Я, значущі, інші» [6] показали, що існує зв'язок між вибором музичних фрагментів і притаманним людині типом стосунків (таблицю 2).

Таблиця 2 – Розподіл за типами міжособистісних стосунків у групах досліджуваних

Тип стосунків	Група «А»	Група «Б»
Асертивний	7	0
Дисгармонійний	1	6
Захисний	17	25
Співробітництва	15	0
Парний	3	2
Залежний	13	23
Егоцентричний	6	18
Усього досліджуваних	62	74

Як видно з таблиці, особи, яким притаманний дисгармонійний тип стосунків, обирають музику, психологічний зміст якої найбільш тісно пов'язаний з такими характеристиками, як «аморфна», «примітивна» та «деструктивна» (відповідно, коефіцієнт рангової кореляції Спірмена 0,85; 0,49; 0,56). Це можна пояснити тим, що поєднання цих музичних фрагментів за своїм емоційним змістом відображає такі параметри особистості: здатність до агресивної поведінки; підхід до життя, який не вимагає прийняття серйозних рішень; безвідповідальність; небажання розв'язувати складні ситуації.

Діаметрально протилежними є вибори музичних фрагментів молодих людей, які будують стосунки за типом співпраці. Вони негативно оцінюють фрагменти, музика яких умовно названа «аморфна», «примітивна» та «деструктивна». У таких фрагментах вони не бачать відображення свого емоційного стану (особливо у відношенні до оточуючих і підходах до певної справи). Це пояснюється тим, що люди, які здатні будувати стосунки за типом співпраці, мають характер протилежний тим, тип стосунків яких деструктивний.

Найбільші розбіжності в показниках між групами досліджуваних наявні за типами стосунків «Асертивний» і «Співробітництва». «Асертивний» тип міжособистісних стосунків належить до конструктивних і характеризує людину як зрілу особистість, яка розуміє свої цілі й бажання, прагне та вміє захищати свої інтереси й відстоювати права в стосунках з іншими, не порушуючи водночас їхніх інтересів і прав. Тип «Співробітництва» близький за своєю характеристикою до «Асертивного», проте в ньому наявний трохи нижчий рівень автономності, незалежності. Особи, які будують стосунки за типом «Співробітництва», прагнуть до тісної взаємодії з іншими людьми в процесі досягнення мети, спільної відповідальності за рішення, мають підвищену схильність до компромісів.

«Егоцентричний» тип стосунків утричі частіше зустрічається в досліджуваних групи «Б». Цьому типу притаманна егоорієнтація, орієнтація на себе, прагнення бути понад усіма, але одночасно осторонь від усіх, схильність до суперництва, втеча від відкритих стосунків, прагнення до підкорення інших. Взаємини з оточуючими є нещирими, «фальшивими» та слугують задоволенню тільки своїх цілей. Ускладнення в стосунках, що виникають, перекладаються зазичай на значущих людей, рідше – на інших. Орієнтація саме на такий тип стосунків притаманна соціально дезадаптованим особам взагалі. Саме відчуття своєї самотності, впевненість у тому, що близькі люди їх не розуміють і зрозуміти не зможуть, а тим більше не можна сподіватися на розуміння від інших людей. Як видно з таблиці, молодим людям, які обрали музичні фрагменти «аморфний», «примітивний» і «деструктивний», вдвічі частіше притаманний саме цей тип стосунків.

Так, емпіричне дослідження показало наявність зв'язку між вибором музичних фрагментів, що мають певний психологічний зміст, і типом стосунків, що притаманний особистісними властивостями досліджуваних. Отже, якщо інтегральна система психічних образів, які виникли під час слухання музики, співзвучна особистісним особливостям людини, вона віддає перевагу саме цим музичним фрагментам.

Висновки. Музичні уподобання людини віддзеркалюють рівень її гармонійності й особистісної зрілості. Вибір музичного дискурсу тісно пов'язаний з її загальним культурним розвитком, соціальним статусом та успішністю в провідній діяльності.

На механізми музичного сприйняття діє приналежність слухача до конкретного соціально-демографічного прошарку, зокрема соціального статусу. Рівень загальної освіти впливає на характер музичних переваг не менш сильно, ніж наявність або відсутність музичної освіти.

Студенти, порівняно з учнями навчальних закладів другого рівня акредитації, володіють більш зрілою в соціальному плані «Я-концепцією», і саме цей факт лежить в основі того, що вони віддають перевагу класичній музиці.

Вивчення зв'язку музичних уподобань і психологічних особливостей молоді, яким притаманні особистісні дисгармонії, показали наявність у цих осіб потягу до небезпечного музичного середовища, а саме до таких музичних патернів, які побудовані на дисонансах, містять «немузичні» звуки (брязчання заліза, гуркіт падаючої води або каменів, верещання електропили або звуки інших технічних працюючих приладів) і мають надто потужну гучність.

Нерозвиненість навичок продуктивної взаємодії із значущими людьми, низький рівень інтернальності, рефлексії, слабка здатність до інтеграції свого життєвого досвіду осіб молодого віку корелює з вибором музики, що символізує байдужість, відмову від цілеспрямованої діяльності, пасивність.

СПИСОК ВИКОРИСТАНИХ ДЖЕРЕЛ

1. Биховський Г. Від катарсису до твору мистецтва. *Psychoanalysis and Culture*. N.-Y., 1955. С. 18–25.
2. Генік С. Музична терапія. Людина. Сім'я. Україна. І.-Франківськ, 2010. С. 56–66.
3. Драганчук В. М. Музика як фактор психокоригування: історичний, теоретичний і практичний аспекти : автореф. дис. на здобуття наук. ступеня канд. мист. : 17.00.03 / Нац. муз. акад. України ім. П. І. Чайковського. К., 2003. 19 с.
4. Чепелева Н. В. Соціально-психологічні чинники розуміння та інтерпретації особистого досвіду : монографія. К. : Педагогічна думка, 2018. 255 с.
5. Kenneth E. Case Examples of Music Therapy for Autistic Spectrum Disorder by Bruscia Year. 2014.
6. Kuprieieva O. Psychological Characteristics of Self-realization of Students with Disabilities. *Social welfare: Interdisciplinary Approach*. 2015. Vol. 2. No. 6.
7. Rotter J. B. Cognates of personal control: Locus of control, self-efficacy, and explanatory style: Comment. *Applied and Preventive Psychology*. 1992. No. 1. P. 127–129.
8. Siegel, S. & Castellan N. J. *Nonparametric Statistics for the Behavioral Sciences*. 1988.

REFERENCES

1. Bikhovskyi H. (1955). Vid katarsysu do tvoruu mystetstva. *Psychoanalysis and Culture*. N.-Y.
2. Henyk S. (2010). Muzychna terapiia. Liudyna. Sim'ia. Ukraina. I.-Frankivsk.
3. Drahanchuk V. M. (2013). Muzyka Yak faktor psikhokorihuvannia : Istorychni, teoretychni i praktychni aspekty. K.
4. Chepeleva N. V. (2018). Sotsialno-psykholohichni chynnyky rozuminnia ta interpretatsii osobystoho dosvidu : monohrafiia. K. : Pedahohichna dumka, 255 s.
5. Kenneth E. (2014). Case Examples of Music Therapy for Autistic Spectrum Disorder. Bruscia Year.
6. Kuprieieva O. (2015). Psychological Characteristics of Self-realization of Students with Disabilities. *Social Welfare: Interdisciplinary Approach*. Vol. 2, No. 6.
7. Rotter J. V. (1992). Cognates of personal control: Locus of control, self-efficacy, and explanatory style: Comment. *Applied and Preventive Psychology*. 1, 127–129.
8. Siegel, S. & Castellan, N. J. (1988). *Nonparametric Statistics for the Behavioral Sciences*.

M. V. Maksimov. CORRELATIONS BETWEEN A PERSON'S MUSICAL SPACE AND THE DEGREE OF PERSONALITY HARMONY

The article discusses correlations between a person's musical space and the degree of personality harmony. It shows that the factor of personality formation is the affects caused by art and experienced by a person with all the reality and power. The existence of a connection between a person's musical preferences and personality harmony is proved, which gives grounds to determine the ways of personality formation utilizing musical art.

Keywords: *ecological compatibility, musical space, personality formation, harmony of personality, art.*

Стаття надійшла до редколегії 20 серпня 2024 року